

HANDBÓK

SNEMMTÆK ÍHLUTUN Í MÁLI OG LÆSI



LEIKSKÓLINN KÓPAHVOLL



EFNISYFIRLIT

Aðdragandi verkefnisins	3
Inngangur	5
Læsi í leikskóla	7
Málþroski barna	10
Snemmtæk íhlutun í málörvun og undirbúningur fyrir lestur	12
Málörvun ungra tví-eða fjöltyngdra barna	13
Móttaka barna í leikskólann Kópahvol	17
Reglubundin próf, skimanir og skráning/athugun	18
TRAS	20
EFI-2	22
HLJÓM-2	24
Flokkun á málörvunarefni í leikskólanum	26
Viðbrögð við frávikum	27
Skólalþjónusta leikskóla	28
Verkferlar varðandi málþroska barna í leikskólanum	30
Kennsluaðferð fyrir börn með röskun á einhverfurófi	31
Leikskólastarfið	33
Málörvun í athöfnum daglegs lífs	36
Jóga / slökun / núvitund	37
PMTO	38
Réttindaskóli UNICEF	39
Sólblómaleikskóli	40
Vináttuverkefni barnaheilla	42
Samvinna milli leikskóla og grunnskóla	43
Foreldrasamstarf	45
Lokaorð og ávinningur	46
Viðaukar	

AÐDRAGANDI VERKEFNISINS



Þann 26. maí 2015 skrifuðu bæjarstjóri Kópavogs, fulltrúi foreldra í Kópavogi og menntamálaráðherra undir þjóðarsáttmála um læsi, þar sem menntamálayfirvöld og sveitarfélagið einsetja sér að bæta læsi barna í Kópavogi. Framtíðarsýn skólasamfélagsins miðar að því að efla málþroska barna og styrkja getu og leikni þeirra í lestri og lesskilningi. Hver leik- og grunnskóli hefur sín sérkenni og mótar eigin aðferðir til þess að ná markmiðum í stefnu Kópavogsbæjar um mál og lestur. Þannig er nemendum skilað okkar vel undirbúnum fyrir áframhaldandi nám, líf og leik í nútíma samfélagi. Mál og lestrarhæfni er viðfangsefni allra barna og mikilvægt samfélagslegt verkefni. Börn fá í vöggugjöf hæfileikann til þess að læra mál. Hversu vel hann nýtist fer eftir því hversu mikla og fjölbreytta málörvun þau fá í uppvexti sínum. Snemmtæk íhlutun er forsenda þess að efla börn á fyrstu stigum læsinnáms og koma þannig í veg fyrir námserfiðleika og neikvæða upplifun af skólagöngu seinna meir.



Á grundvelli fyrrgreindrar undirskriftar þjóðsáttmála var ákveðið að innleiða snemmtæka íhlutun með áherslu á hámarksárangur allra nemenda hvað varðar málþroska og læsi í starfi leikskóla Kópavogsbæjar.

Áherslan á snemmtæka íhlutun byggir á því að barnið byrjar að öðlast málvitund strax á fyrstu mánuðum lífsins. Sú málörvun sem fram fer heima og í leikskólanum hefur úrslitaráhrif á hversu vel barninu gengur að læra að lesa . Því er mikilvægt að það sé brugðist við strax og grunur vaknar um seinkaðan málþroska hjá ungum börnum. – Að bíða og sjá til er ekki vænlegt til árangurs. Ásthildur B J Snorradóttir talmeinafræðingur var fengin til að stýra þróunarverkefninu „ Snemmtæk íhlutun- mál og læsi í leikskólum Kópavogs“.

Tengiliðir frá Menntasviði Kópavogs eru Maríanna Einarsdóttir leikskólaráðgjafi og Margrét Samúelsdóttir talmeinafræðingur. Teymisstjórar og ábyrgðarmenn leikskólans í verkefninu eru Sigríður Kristín Sigurðardóttir sérkennslustjóri og Sigríður Gunnarsdóttir deildarstjóri. Gerð handbókarinnar og innleiðing verkefnisins var í höndum teymisstjóra. Handbók þessi er gefin út 19. nóvember 2020, en þá lauk verkefninu formlega. Handbókin verður uppfærð reglulega.

**MIKILVÆGT AÐ ÞAÐ SÉ BRUGÐIST VIÐ
STRAX OG GRUNUR VAKNAR UM
SEINKAÐAN MÁLÞORSKA HJÁ UNGUM
BÖRNUM**

INNGANGUR



Leikskólinn Kópahvoll er við Bjarnhólastíg 26 og stendur á hæð rétt við Víghólinn, sem er friðað svæði. Leikskólinn Kópahvoll var opnaður 11. maí 1970 og var hann fyrsti leikskólinn sem byggður var sem slíkur í Kópavogi. Byggð var ný álma við leikskólann 1993 síðan var safnaðarheimili Digranessóknar sameinað leikskólanum og breytt í leikskóladeild 1995. Í dag eru fjórar deildir við skólann:

- **Krummadeild** þar sem elstu börnin dvelja, þau eru fimm ára.
- **Ugludeild** þar sem næst elstu börnin dvelja, þau eru fjögurra ára.
- **Spóadeild**, þar sem næst yngstu börnin dvelja, þau eru tveggja til þriggja ára.
- **Lóudeild**, þar sem yngstu börnin dvelja, þau eru eins til tveggja ára.



UPPELDI TIL ÁBYRGÐAR/ UPPBYGGINGARSTEFNAN



Nýhafin er vinna við að innleiða hugmyndafræðina Uppeldi til ábyrgðar í Kópahvoli. Uppeldi til ábyrgðar/ Uppbyggingarstefnan er aðferð sem ýtir undir jákvæð samskipti og miðar að því að auka ábyrgðarkennd og sjálfstjórn barna og þjálfa þau í að ræða um tilfinningar og átta sig á þörfum sínum. Með öðrum orðum að kenna börnum aðferðir til sjálfstjórnar og sjálfsaga, sem og að auka sjálfstraust þeirra. Uppbyggingarstefnan snýr ekki síður að kennurum en börnunum. Kennarar þurfa að vinna með sín lífsgildi og skilgreina hlutverk sitt sem kennara. Góður leikskólakennari er vinur barnanna, hann setur þeim skýr mörk og ræðir við þau á uppbyggjandi hátt. Einkunnarorð skólans eru;

Gleði, Samkennd, Frelsi og Hugrekki.

Í upphafi síðast liðins árs ákvað starfsfólk Kópahvols að leikskólinn skildi gerast Sólblómaleikskóli. Í því felst að skólinn styrkir barn sem býr í SOS barnaþorpi. Vinna í þessu verkefni mun nýtast í starfinu og m.a. tengjast Heimsmarkmiðum Sameinuðu þjóðanna um sjálfbæra þróun og markmiðum Kópavogsbæjar um innleiðingu Heimsmarkmiðanna.



GLEÐI, SAMKENND, FRELSI OG HUGREKKI.

LÆSI Í LEIKSKÓLA

Læsi í aðalnámskrá leikskóla



Leikskólastarf byggir á lögum um leikskóla þar sem gildi leiksins er í brennidepli. Í leikskólastarfi þarf að taka mið af leiðarljósum leikskóla, grunnþáttum menntunar og námssviðum leikskólans. Í lögum um leikskóla (nr.90/2008) segir: „Stuðla skal að því að nám fari fram í leik og skapandi starfi þar sem börn njóta fjölbreyttra uppeldiskosta“. Eitt námssvið leikskólans er læsi og samskipti. „Læsi í víðum skilningi þess orðs er mikilvægur þáttur samskipta. Læsi í leikskóla felur í sér þekkingu, leikni og hæfni barna til að lesa í umhverfi sitt og tjá upplifun sína, tilfinningar og skoðanir“ (Aðalnámskrá leikskóla, 2011, 42).



**LÆSI Í LEIKSKÓLA FELUR Í SÉR ÞEKkingu,
LEIKNI OG HÆFNI BARNNA TIL AÐ LESA Í
UMHVERFI SITT OG TJÁ UPPLIFUN SÍNA,
TILFINNINGAR OG SKOÐANIR.**

Læsisstefna Kópavogs

Í inngangi að læsisstefnu Kópavogsbæjar kemur fram að:

Snemmtæk íhlutun er forsenda þess að efla börn á fyrstu stigum læsisnáms og draga úr og jafnvel koma í veg fyrir námserfiðleika og neikvæða upplifun af skólagöngu seinna meir. Framtíðarsýn skólasamfélagsins miðar að því að efla málþroska barna og styrkja getu og leikni þeirra í lestri og lesskilningi. Hver leik- og grunnskóli hefur sín sérkenni og mótar eigin aðferðir til þess að ná markmiðum í stefnu Kópavogsbæjar um mál og lestur. Þannig er nemendum skilað vel undirbúnum fyrir áframhaldandi nám, líf og leik í nútíma samfélagi.

Stefnan gerir ráð fyrir að unnið sé út frá fimm grunnþáttum lestrar: Hljóðkerfis – og hljóðavitund, lesfimi, lesskilningi, orðaförða og hljóðrænni umskráningu.

Enn fremur segir í framtíðarsýn læsisstefnu Kópavogsbæjar:

- Að skapa fjölbreytt umhverfi fyrir börn sem eflir áhuga á lestri og bætir árangur í málþroska, lestri og lesskilningi.
- Að efla samvinnu við foreldra um mál og lestur.
- Að styðja kennara og skóla með fræðslu.
- Að efla samvinnu við stofnanir og félagasamtök varðandi mál og lestur.

HLJÓÐKERFIS – OG HLJÓÐAVITUND, LESFIMI, LESSKILNINGUR, ORÐAFORÐI OG HLJÓÐRÆN UMSKRÁNING.



Læsisstefna Kópahvols

Starfshættir leikskólans stuðla að fjölbreyttu og hvetjandi umhverfi sem eflir áhuga barnanna á læsi og bætir árangur í málþroska og lesskilningi. Notaðar eru fjölbreyttar og skapandi kennsluáðferðir sem stuðla að jákvæðu viðhorfi til læsis, auka færni og gefa börnum færi á að tjá sig á margvíslegan hátt. Nýta skal hvert tækifæri til samræðna t.d. í leik úti og inni, við matarborðið, í fataherbergi og við skiptiborðið, setja orð á alla hluti og athafnir. Lestur á hverjum degi í litlum hópum gefur svigrúm til samræðulesturs og gæðastundar í málörvun.



**NÝTA SKAL HVERT TÆKIFÆRI TIL
SAMRÆÐNA T.D. Í LEIK ÚTI OG INNI,
VIÐ MATARBORÐIÐ, Í FATAHERBERGI
OG VIÐ SKIPTIBORÐIÐ**

MÁLÞROSKI BARNNA



Málþroski er sú þróun sem á sér stað í máli einstaklings frá einu tímabili til annars. Talað er um að málþroski hafi þrjá þætti og að barn þurfi að öðlast hæfni í þeim öllum og að þeir þurfi að tengjast og vinna saman til þess að þróun máls verði eðlileg. Þessir þættir eru: merking, sem á við um merkingu orða og setninga, form, sem skiptist í hljóðkerfisfræði, beygingarfræði og setningarfræði og notkun, sem á við um það hvernig málið er notað við mismunandi aðstæður (Ásthildur Snorradóttir og Sigurlaug Jónsdóttir, 2000).

Fyrstu mánuðirnir og árin skipta sköpum í máltöku barna. Börn nema hljóð og orð úr umhverfinu og læra smám saman að greina á milli þeirra.

Þess vegna er mikilvægt að þau heyri sem mest af móðurmálinu, jafnvel þótt ekki sé verið að tala beint til þeirra. Þegar foreldrar tala óspart við barn sitt styrkir það málskilning og orðaforða auk þess sem það eflir jákvæð tengsl við barnið.

Máltaka barna er samspil margra þátta. Börn hafa meðfæddan hæfileika til að veita röddum og andlitum í kringum sig athygli og þau eru stillt inn á að nema það eða þau mál sem þau heyra í nánasta umhverfi sínu.

Félagslegi þáttur málanámsins er ómetanlegur og sannast hið fornkveðna að því læra börnin málið að það er fyrir þeim haft.

Þrep í málþroska sem að börn ganga í gegnum:

- Barnið er að uppgötva málið (frá fæðingu til átta mánaða)
- Að geta skipst á boðum (átta til þrettán mánaða)
- Barnið byrjar að segja fyrstu orðin (tólf til átján mánaða)
- Barnið getur sett saman orð (átján mánaða til tveggja ára)
- Einföld setningamyndun (tveggja til þriggja ára)
- Flóknari setningamyndun (þriggja til fimm ára)

(Snemmtæk íhlutun í málörvun tveggja til þriggja ára barna, 2014)

Ef barnið fylgir ekki ofangreindum þrepum í málþroska er líklegt að barnið sé með málþroskafrávik sem endurspeglast bæði í móðurmáli og öðrum tungumálum sem barnið lærir (<https://hti.is/index.php/is/tal/malthroski-barna.html>).



ÞVÍ LÆRA BÖRNIN MÁLIÐ AÐ
ÞAÐ ER FYRIR ÞEIM HAFT

SNEMMTÆK ÍHLUTUN Í MÁLÖRVUN OG UNDIRBÚNINGUR FYRIR LESTUR

Niðurstöður fjölmargra rannsókna hafa bent til þess að snemmtæk íhlotun (e. early intervention) geti haft jákvæð áhrif á málþroska barna (Guralnick, 1997) og geti jafnvel komið í veg fyrir að börn með málþroskafrávik lendi í erfiðleikum við að læra að lesa þegar þau hefja nám við grunnskóla (Rilet, 2006). Þegar merking hugtaksins er skoðuð má sjá að fyrri hluti þess á við um það sem hefst snemma á lífsleiðinni. Nýlegar skilgreiningar á hugtakinu fela oftast í sér að um markviss inngríp sé að ræða sem eiga sér stað frá fæðingu barna til sex ára aldurs í þeim tilgangi að hafa áhrif á þroskaframvindu þeirra (Tryggvi Sigurðsson, 2004).

Snemmtæk íhlotun er aðferð til þess að stuðla að farsælum þroska barna, þar á meðal málþroska. Með aðferðinni er reynt að grípa inn í aðstæður með markvissri þjálfun, eins fljótt og unnt er, þegar eitthvað amar að. Því fyrr sem brugðist er við, því meiri líkur eru á því að íhlotunin skili árangri. Í snemmtækri íhlotun er ekki einungis lögð áhersla á barnið sjálft heldur einnig umhverfi þess, þar á meðal foreldra og skóla (Tryggvi Sigurðsson, 2008). Talið er að til þess að snemmtæk íhlotun skili árangri þurfi ýmislegt að koma til. Inngríp þurfi t.d. að hefjast snemma í lífi barna og þá er talið afar mikilvægt að þau fari fram í náinni samvinnu við foreldra. Við skipulagningu á inngrípum þurfi því að gera ráð fyrir þátttöku þeirra og jafnframt þurfi að huga að stuðningi við þá (Guralnick, 1997; Roberts, Rule og Innocenti, 1999).



Annað sem er talið skipta miklu máli er að aðferðir og námsefni sem notað er við inn grip sé raunprófað, en með því er átt við að sýnt hafi verið fram á með rannsóknum að það virki. Magn og tímalengd íhlutunar eru þættir sem einnig hafa verið nefndir í þessu samhengi, ásamt aðstæðum til íhlutunar og reglubundnu mati á árangri (Ásthildur Bj. Snorradóttir, Anney Ágústsdóttir, Bergrós Ólafsdóttir, Margrét Þóra Jónsdóttir og Sigurður Sigurjónsson, 2014; Tryggvi Sigurðsson, 2004). Þegar litið er til tengsla sem virðast vera á milli málþroska leikskólabarna og þróunar læsis hjá þeim, þá er ljóst mikilvægi þess að skimað sé eftir börnum með frávík í málþroska í leikskólum og að í kjölfarið sé gripið inn í með markvissum málörvandi aðgerðum. Með því er hægt að draga úr líkum á að þau lendi í náms- og lestrarvanda seinna meir og í einhverjum tilfellum er jafnvel hægt að koma alveg í veg fyrir það. Til þess að uppfylla skyldur laga um leikskóla nr. 90/2008 þá ættu allir leikskólar að tileinka sér slík vinnubrögð, en með þeim lögum varð menntastefnan um skóla án aðgreiningar að opinberri menntastefnu hér á landi. Þar með var jafn réttur allra barna til náms við hæfi tryggður óháð uppruna þeirra, trú og líkamlegu og/eða andlegu atgervi (Hrund Logadóttir, Steinunn Ármannsdóttir og Sara Björg Ólafsdóttir, 2012). Öll börn í íslenskum leik- og grunnskólum eiga því rétt á að komið sé til móts við mismunandi og ólíkar þarfir þeirra þannig að þau standi öll jafnfætis í námi sínu. Málörvun er hugtak sem notað er í leikskólum þegar átt er við örvun og þjálfun allra þátta móðurmálsins svo sem tal, hlustun, orðaforða og málskilning, máltjáningu, boðskipti, lestur og ritun. Samkvæmt Aðalnámskrá leikskóla frá árinu 2011 falla þessir þættir nú undir læsi. Undirstaða læsis er góður málþroski og vitund um tungumálið okkar og því er lögð áhersla á það að rækta þessa þætti um leið og barnið byrjar í leikskólanum. Orðaforði vex ekki af sjálfu sér heldur er hann háður þeirri málörvun sem börn fá frá umhverfi sínu. Það er þess vegna sem læsisstefna barnanna í Kópahvoli miðast mikið út frá orðainnlögn í gegnum leik, söng og samtöl. Börnin fá tækifæri til að prófa ný orð og þannig byggja þau upp orðaforða og fá skilning á nýjum orðum. Góður orðaforði og góður málþroski er mikilvægur fyrir allt síðara nám tengt læsi.

**ÞÁ ÞÝÐIR EKKI AÐ BÍÐA OG SJÁ HELDUR ER
MIKILVÆGT AÐ GRÍPA STRAX INN Í AÐSTÆÐUR OG
HEFJA MARKVISSA ÍHLUTUN TIL AÐ DRAGA ÚR
ÞEIM ERFIÐLEIKUM SEM BARNIÐ GETUR FUNDIÐ
FYRIR SÍÐAR Á LÍFSLEIÐINNI**

MÁLÖRVUN UNGRA TVÍ- EÐA FJÖLTYNGDRA BARNA



Hvert tungumál hefur sín sérkenni sem taka þarf tillit til í mati á málþroska. Þegar ætlunin er að skoða málþroska barna sem eru með annað móðurmál en íslensku, með málþroskaprófum sem eru stöðluð á öðru tungumáli en móðurmál barnsins, er mikilvægt að gera sér grein fyrir því hvort hlutir eða myndir sem notuð eru í prófinu séu viðurkennd út frá menningarlegu samhengi.

Meta þarf hvort barnið hafi þann bakgrunn að það hafi tengsl við myndir, hluti og spurningar sem eru notaðar á prófinu. Stundum er gott að taka málsýni og nýta sér túlk þegar verið er að skoða málþroska á öðru tungumáli en íslensku og fylgjast með barninu í daglegum aðstæðum. Rannsóknir hafa sýnt fram á að það að læra önnur tungumál veldur ekki málþroskaröskun eða seinkun í málþroska (Elín Þöll Þórðardóttir, 2004). Það skiptir þó sköpum að góður grunnur sé lagður fyrir málþroska barns með því að rækta vel og nota móðurmál þess. Oft blanda börn saman fleiri en einu tungumáli þegar þau tjá sig. Slíkt er oft eðlilegur hluti af málkerfum barns (e. code switching).

Greining og málörvun ungra barna sem alast upp við tvítýngi eða fjöltyngi getur verið vangreind, þ.e.a.s. að erfiðleikar barnsins séu einungis útskýrð með því að barnið sé að læra annað tungumál. Hafa ber í huga að börn eiga auðvelt með að læra önnur tungumál ef allt er með felldu, því er mikilvægt að afla góðra bakgrunnsupplýsinga um barnið.(viðauki 2).

Leggja þarf áherslu á að skapa möguleika fyrir tví/fjöltyngd börn sem eru að læra íslensku til þess að umgangast íslensk börn fyrir utan leikskóla með áherslu á að fá fleiri tækifæri til að ná góðum tókum á tungumálinu. Einnig er mikilvægt að vita hvort móðurmál barnsins sé notað í samskiptum við það og að hvetja alla forráðamenn til þess að rækta móðurmál barnsins. Mikilvægt er að greina hvort barnið er með málþroskafrávik sem kemur þá fyrst fram í móðurmáli og endurspeglast í öðrum tungumálum sem barnið lærir.



Ljóst er að barn með málþroskafrávik eða slaka færni í því að læra íslensku þarf að fá viðeigandi íhlutun til þess að stuðla að því að öll börn hafi jafna möguleika til náms á Íslandi. Rannsóknir sýna að börn fara í gegnum svipað ferli við máltöku seinna máls og við máltöku fyrsta máls (Elín Þöll Þórðardóttir, 2007; Nicoladis og Genesee, 1997). Börn hafa einstaka hæfileika til máltöku sem auðveldar þeim að læra móðurmálið við eðlilegar aðstæður samkvæmt kenningum allsherjarmálfræðinnar. Ef ílag (e. input) úr málumhverfinu er nægilegt og börn læra tvö eða fleiri mál samtímis fyrir 11-12 ára aldurinn verða öll tungumálin að móðurmáli þeirra. Þetta gerist þó eingöngu ef öll tungumálin eru notuð reglulega (Birna Arnbjörnsdóttir, 2000). Að læra tvö tungumál tekur lengri tíma en að læra eitt. Það getur þ.a.l. komið fram frávik í málþroska þegar barnið er prófað eingöngu á einu tungumáli.



- Besta leiðin til að meta stöðu barna sem eru að læra íslensku sem annað tungumál er að meta orðaforða barnsins. Það er hægt að gera t.d. með Orðaforðagátlistanum – Orðaskil. Einnig er hægt að gera óformlega athugun á skólaorðaforða með aðstoð túlks.
- Magn og gæði hvað varðar samskipti, íhlutun og notkun í báðum tungumálum hefur áhrif á málþroska.
- Þegar málþroskinn er metinn hjá börnum er hætta á því að vanmeta málþroskafrávik sem koma fram á báðum tungumálum og útskýra hann út frá því að barnið sé að læra önnur tungumál. Hins vegar er líka hætta á því að gera ráð fyrir að barnið sé með málþroskavandamál, þegar að orsökina er að barnið hefur ekki fengið næg tækifæri til þess að tileinka sér tungumálið í því landi sem það býr í.



Heimild: Ásthildur Bj. Snorradóttir, 2014

MÓTTAKA BARNNA Í LEIKSKÓLANN KÓPAHVOLL

Fyrsta samtal



Í upphafi leikskólagöngu barna eru forráðamenn boðaðir í samtali við deildarstjóra viðkomandi deildar. Mikilvægt er að samstarf leikskólans við foreldra byggji á gagnkvæmum skilningi og virðingu, og að velferð barnsins sé höfð að leiðarljósi. Í þessu samtali er m.a. óskað eftir almennum heilsufarsupplýsingum um barnið, upplýsingum um málþroska og boðskiptafærni þess, sem og fjölskyldusögu (sjá viðauka 1). Foreldrar fá einnig hagnýt ráð um málþroska ungra barna.

Forráðamenn barna sem eru að læra íslensku sem annað mál eru einnig beðnir um að svara spurningum um málþroska / boðskiptafærni barnsins á móðurmáli þess (viðauka 2).

VELFERÐ BARNNSINS ER HÖFÐ AÐ LEIÐARLJÓSI

REGLUBUNDIN PRÓF, SKIMANIR OG SKRÁNING/ATHUGUN



TRAS – Skráning á málþroska ungrar barna.

TRAS (n: Tidlig registrering af språkuþvikling), er skráningarlisti til notkunar fyrir leikskólakennara til að fylgjast með máltöku tveggja til fimm ára barna.

Listinn er upprunalega kominn frá sérfræðingum við norskan háskóla og sérkennslustofnanir og er notkun hans nú orðin útbreidd á Norðurlöndum. Góður málþroski skiptir miklu máli fyrir andlegan þroska barna, félagslega líðan og seinni lestrartileinkun. Með TRAS skráningunni er hægt að leita eftir frávikum í mál- og félagsþroska barnanna með fyrirbyggjandi íhlutun í huga.

EFI-2 –Málþroskaskimun fyrir börn á fjórða ári.

Markmið með skimuninni er að finna þau börn sem eru með frávik í málþroska svo hægt sé að grípa inni með markvissri snemmtækri íhlutun við hæfi hvers barns og efla þannig málskilning og máltjáningu barnsins.

HLJÓM-2 – Athugun á hljóð- og málvitund elstu barna í leikskólanum.

HLJÓM-2 er aldursbundin skimun til að athuga hljóð- og málvitund elsta árgangs leikskólabarna. Þegar það er lagt fyrir þurfa börnin að vera orðin fjögurra ára, níu mánaða og sextán daga og ekki eldri en sex ára, eins mánaða og fimmtán daga. Niðurstöður eru reiknaðar út frá nákvæmum aldri barnsins og gefa til kynna; góða færni, meðalfærni, slaka færni eða mjög slaka færni. Aðaltilgangur HLJÓM – 2 er að finna sem fyrst þau börn sem eru með frávík í hljóð- og málvitund svo hægt sé að grípa inn í með snemmtækri íhlutun og draga þannig úr áhættu á lestrarerfiðleikum síðar meir. Með þjálfun hljóðkerfisvitundar er byggður góður grunnur fyrir lestrarnám og almennt námsgengi og því er mikilvægt að fylgjast vel með framvindu hvers og eins nemanda/barns.



TRAS



TRAS er skráningarlisti til skráningar á málþroska barna á aldrinum tveggja til fimm ára. Skráning hjá hverju barni fer fram tvisvar á ári með sex mánaða millibili og skráð er tvisvar innan hvers aldursbils. Ákveðnir litir tilheyra svo ákveðnu aldrabili barna. Listinn byggir á átta þáttum sem eru mikilvæg undirstaða fyrir þróun málþroska.

Samleikur og félagsfærni – Tjáning og samskipti –
Athygli og einbeiting.

Leikur er mikilvægasta tæki barnsins til að læra og þroska samskipti og félagsfærni. Börn læra í gegnum samskipti hvernig þau eiga að ná athygli með því að nota málið á viðeigandi hátt t.d. hvernig þau hefja og viðhalda samræðum. Góð athygli, hlustun og einbeiting eru því mikilvægir þættir í málnámi. Þessir þættir kanna hæfni barnsins í félagslegum samskiptum.

Málskilningur – Málvitund.

Í þessum þætti matsins er kannað hvað barnið skilur en ekki hvað það getur sagt. Skilningur ungra barna er oft á tíðum mun meiri en tjáning segir til um.

Framburður – Orðaforði – Setningamyndun.

Börn á leikskólaaldri læra að meðaltali fimm til níu orð á dag og því betri sem orðaforðinn er því betur tileinkar barnið sér flóknari setningargerðir. Að lesa fyrir barn eykur orðaforða og setningamyndun að ógleymsdu því að útskýra orð og tengja í rökrétt samhengi.



SPIIL OG MÁLÖRVUNAREFNI ER FLOKKAÐ EFTIR ÁTTA ÞÁTTUM TRAS SKRÁNINGARLISTANS. ÞAÐ GERIR STARFSFÓLKI LEIKSKÓLANS AUÐVELT FYRIR MEÐ AÐ FINNA RÉTTU VERKFÆRIN TIL MÁLÖRVUNAR EF GRÍPA ÞARF TIL ÍHLUTUNAR.

EFI - 2



EFI – 2 málþroskaskimunin er lögð fyrir börn á fjórða aldursári nánar tiltekið á aldrinum; þriggja ára, eins mánaða og sautján daga til þriggja ára, tíu mánaða og sextán daga.

Skimunin byggist á myndabók með sjö myndum sem barnið og kennarinn skoða saman. Myndirnar tengjast tíu verkefnum með mismörgum atriðum sem lögð eru fyrir barnið. Flest þessara atriða eru spurningar tengdar myndum.



EFI – 2 er málþroskaskimun sem kannar málskilning og máltjáningu. EFI-2 málþroskaskimun er ekki nákvæm greining á málþroska barna heldur gefur vísbendingar um málþroskastöðu barna og hvort frekara mat þurfi að fara fram.

Málskilningsþáttur skimunarinnar kannar t.d. skilning á stærðar- og fjöldahugtökum, litaheitum, óyrtum orðaforða og yfirhugtökum. Einnig er litið til skilnings á neitun í setningum, setninga sem tengjast í tímaröð, sem og vinnsluminnis (Hlusta, skilja, muna, gera og segja, -sjónrænar vísbendingar sem fylgja Orðagulli).

Í máltjáningarþættinum er kannaður t.d. almennur virkur orðaforði, rétt notkun talna- og litaheita, setningar og beygingarmyndun (nú tíð, þá tíð, eintala, fleirtala), rökvísi og samhengi í tjáskiptum. Skimunin skiptist þannig að 21 atriði kanna málskilning og 18 atriði kanna máltjáningu.

Niðurstöðurnar eru flokkaðar eftir færni barnanna í málskilningi og máltjáningu.

Foreldrar fá skriflegar niðurstöður í foreldrasamtali ásamt góðum ráðum um málörvun (sjá viðauka 3).



Túlkun niðurstaðna EFI-2 og ábendingar um úrræði

	<u>Lýsing á stöðu</u>	<u>Úrræði</u>
A/A	68% Góður málþroski.	Ekki ástæða til frekari athugunar.
A/B	6 % Skilningur góður en tjáning slök Framburður? Feimni eða hlédrægni? Slakur orðaforði. „Talning“ slök?	Almennt ekki ástæða til nánari athugunar. Huga ætti að einstökum atriðum; tal, talning, litabekking eða orðaforði, sem dregur barnið niður.
A/C	4% Skilningur góður en tjáning mjög slök. Framburður? Feimni eða hlédrægni? Slakur orðaforði. „Talning“ slök ?	Ef foreldrar hafa einnig grun um slaka getu eða framburður er slakur er vert að mæla með nánari athugun, s.s. hjá talmeinafræðingi eða öðrum greiningaraðila.
B/A	7% Skilningur slakur en tjáning góð. Heyrn? Heyrnær einbeiting? Vinnsluminni?	Almennt er ekki ástæða til nánari athugunar nema ólag sé á eyrum/heyirn. E.t.v. ástæða til nánari athugunar á skilningi í samvinnu við foreldra/leikskóla.
C/A	4% Skilningur mjög slakur en tjáning góð. Heyrn? Heyrnær einbeiting? Vinnsluminni?	Nánari athugun þörf. Frumgreiningu talmeinafræðings og/eða sálfræðings. Ef grunur er um heyrnaskerðingu ætti heyrnamæling að fara fram í Heyrna - og talmeinafræðing Íslands (HTÍ)
B/B	2% Slakur málþroski? Skilningur og tjáning slök.	
B/C	4% Slakur málþroski. Skilningur slakur og tjáning mjög slök.	
C/B	5% Málþroski slakur. Skilningur mjög slakur og tjáning slök.	
C/C	4% Mjög slakur málþroski. Skilningur og tjáning mjög slök	

HLJÓM – 2



HLJÓM-2 er lagt fyrir elstu börn í september/október. Ef barn sýnir slaka eða mjög slaka færni er unnið markvisst út frá niðurstöðunum til að efla hljóðkerfisvitundina. Endurmat fer fram í janúar/febrúar ef þurfa þykir. HLJÓM – 2 er matstæki í leikjaformi sem kannar hljóðkerfisvitund elstu barnanna í leikskólanum. Það að börn leiki sér með tungumálið t.d. búi til ný orð, klappi samstöfur orða, greini máhljóð orða, tengi máhljóð í orð og leiki sér með samsett orð (orðhlutaeyðing). Allt eru þetta mikilvægir þættir hljóðkerfisvitundar.

Rím er einfaldasti þáttur hljóðkerfisvitundar sem byrjar að þróast í kringum þriggja ára aldur og jafnvel fyrr hjá einhverjum börnum. Góður málþroski og hljóðkerfisvitund auka líkur á farsælu lestarnámi.

HLJÓM – 2 er samsett úr *sjö þáttum*;

Rím – Barnið á að ríma orð sem það heyrir við eina af þremur myndum sem því hafa áður verið kynntar. Dæmi: ás – úr – ól, hvaða mynd rímar við hás? (ás).

Samstöfur – Barnið hlustar og klappar atkvæðin í orðunum. Dæmi: Sæ – mund – ur (þrjú atkvæði).

Samsett orð – Barnið heyrir tvö orð og á að setja orðin saman í eitt. Dæmi: Hvaða orð býrð þú til ef þú setur saman rúm og teppi? (rúmteppi).

Hljóðgreining – Barnið hlustar eftir hljóðum í orði.
Dæmi: Segja nafn barnsins hægt og skýrt og spyrja síðan heyrir s (hljóðið) í nafninu þínu?

Margræð orð – Barnið á að greina hvaða tvær myndir af fjórum bera orð sem hljóma hljóðfræðilega eins eða næstum eins. Dæmi: Hér eru fjórar myndir; pera (ávöxtur), belti, pakki og ljósa- pera, hvað atvær myndir nota sama orðið? (pera/ljósapera).

Orðhlutaeyðing – Barnið á að segja hvaða orð verður eftir ef fyrri hluta samsetts orð er sleppt. Dæmi: Hvaða orð verður eftir ef þú tekur rúm burt af rúmteppi? (teppi).

Hljóðtenging – Hér tengir barnið tvö til þrjú máhljóð heyrnrænt saman í orð. Dæmi: Hvaða orð er þetta ú – r ? (segja hljóðin með u.þ.b. sekúndu millibili) (úr).

Foreldrar fá niðurstöður úr prófinu skriflega í foreldrasamtali (sjá viðauka 4)



FLOKKUN Á MÁLÖRVUNAREFNI Í LEIKSKÓLANUM

Allt málörvunarefni í leikskólanum er flokkað út frá TRAS skráningarlistanum. Með því að flokka málörvunarverkefni okkar eftir TRAS skráningarlistanum auðveldar það starfsfólki leikskólans íhlutun á ákveðnum málþáttum og íhlutun verður markvissari. Ef skráning úr TRAS sýnir t.d. að íhlutunar er þörf í ákveðnu færnisviði er auðvelt fyrir kennara að nálgast viðeigandi verkefni.



VIÐBRÖGÐ VIÐ FRÁVIKUM



Ef grunur er um frávik í þroska barns eða upp koma erfiðleikar í hegðun þess eða líðan, ræða deildarstjóri og sérkennslustjóri úrlausnir mála og boða forráðamenn í viðtal. Skoðað er hvaða ráða er hægt að grípa til og vinna með íhlutun hefst strax. Íhlutun getur t.d. verið í formi einstaklingsstunda í málörvun eða fámennum málörvunarhópum. Fylgst er með framvindu íhlutunar og skráð reglulega á þar til gerð eyðublöð og í TRAS skráningarlistann.



Íhlutunin fer eftir eðli fráviksins hverju sinni.

Meðal þeirra verkfæra sem notuð eru:

- Íslenski máhljóðakassinn – Má finna á vef Menntamálastofnunar, www.mms.is.
- Orðagull - Málörvunarefni sem styrkir vinnsluminni, heyrnræna úrvinnslu, orðaforða og endursögn. Bæði til sem bók og sem smáforrit.
- Litla sól bókin - Spjallað og leikið við yngstu börnin núll til þriggja ára.
- Sól bókin - Leikir með tungumálið fyrir tveggja til níu ára sem alast upp við eitt eða fleiri tungumál.
- Lubbi finnur málbein.
- Lærum og leikum með hljóðin –Bækur og smáforrit.
- Api borðar –Verkefni sem vinna að því að fá barnið til að tjá sig í setningum. Einnig önnur góð verkefni sem fengin eru frá Margræti Samúelsdóttur talmeinafræðingi.



Ef íhlutun hefur ekki skilað þeim árangri sem vonir stóðu til eftir u.þ.b. þriggja mánaða íhlutun, eru foreldrar boðaðir á fund og farið yfir með þeim hvaða fleiri úrræði eru í boði.

SKÓLAÞJÓNUSTA LEIKSKÓLA



Á vegum Kópavogsbæjar starfa talmeinafræðingar, sálfæðingar og iðjuþjálfari. Ef forráðamenn og kennarar Kópahvols meta það svo að þörf sé á aðkomu þeirra er beiðni send skólaþjónustu leikskóla. Í einstaka tilfellum getur verið þörf á greiningu eða ráðgjöf sérfræðinga án tafar. Ef íhlutun hefur ekki skilað viðunandi árangri er óskað eftir aðkomu talmeinafræðings. Beiðnum til talmeinafræðings fylgja ákveðin fylgiskjöl:

- Niðurstöður *Íslenska þroskalistans* eða *Smábarnalistans* (þarf ekki að fylgja ef eingöngu er um framburðarvanda að ræða).
- *Gátlisti fyrir málþroska barna*, skimun kennara á mál/talvanda leikskólabarna.
 - Gátlisti fyrir málþroska 2 - 3 ára barna
 - Gátlisti fyrir málþroska 3 - 3,6 ára barna
 - Gátlisti fyrir málþroska 3,6 - 4 ára barna
 - Gátlisti fyrir málþroska 4 - 4,6 ára barna
 - Gátlisti fyrir málþroska 4,6 - 6 ára barna (sjá viðauka 5)

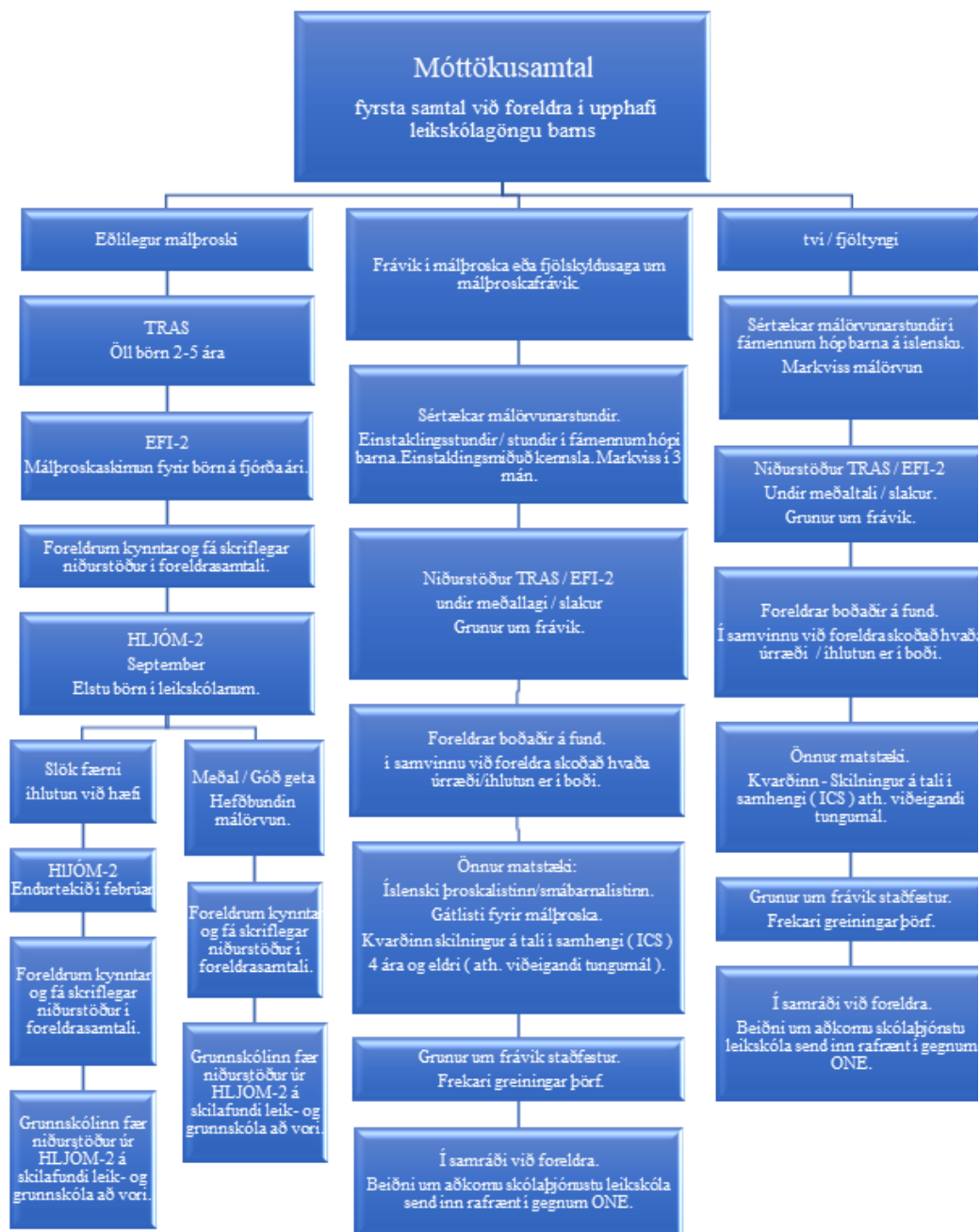
- Niðurstöður matstækja:
 - **Orðaskil** (átján til þrjátíu og sex mánaða)
 - **EFI-2** (tveggja til fjögurra ára)
 - **HLJÓM – 2** (fimm ára)
 - Ef framburðarvandi er hjá fjögurra ára barni eða eldra:

ICS–kvarðinn, skilningur á tali í samhengi (Intelligibility in Context Scale). Kvarðinn metur skiljanleika tals barna. Kvarðinn er huglægt mat foreldra á skiljanleika tals og tekur tillit til þess að skiljanleiki er mismundi eftir því hver hlustar á barnið: (<http://www.csu.edu.au/research/multilingual-speech/speech/ics>)

- Ef barn hefur íslensku sem annað tungumál er gagnlegt að fylla út **Staða og framfarir 3-5 ára barna** og láta samantekt niðurstaðna fylgja með:
Ø (<http://reykjavik.is/sites/default/files/ymis....>)



VERKFERLAR VARÐANDI MÁLÞROSKA BARNNA Í LEIKSKÓLANUM



KENNSLUAÐFERÐ FYRIR BÖRN MEÐ RÖSKUN Á EINHVERFURÓFI



Í Kópahvoli er notast við kennsluáðferð sem kallast TEACCH (Treatment and Education of Autistic and related Communications Handicapped Children, eða meðferð og kennsla barna með einhverfu og skyldar boðskiptatruflanir) í vinnu með börnum sem greinst hafa með röskun á einhverfurófi. Aðferðin veitir börnum með einhverfu mikið öryggi þar sem aðferðin byggir á sjónrænum vísbendingum og rútínu. Með því að styðjast við TEACCH öðlast einhverf börn meiri einbeitingu, betra sjálfstraust og sjálfsstjórn sem leiðir til aukinnar öryggistilfinningar. TEACCH byggir mikið á sjónrænum vísbendingum sem eru notaðar til örvunar og til að minna barnið á hvað er að gerast og til hvers er ætlast af því við ákveðnar aðstæður. Kennslutækni sem notuð er með TEACCH nefnist Skipulögð kennsla (Structuring Teaching model). Mikilvægt er að hefja sem fyrst íhlutun og markvissa kennslu hjá börnum með röskun á einhverfurófi. Þættir sem m.a. þarf að vinna með eru; málþroski, eftirherma, félagsfærni, tilfinningar, sjálfshjálp og gróf- og fínhyrfingar. Hafa ber í huga að vægi þessara þátta eru mismunandi á milli barna.

Í Kópahvoli er lögð áhersla á að mæta hverju og einu barni á því þroskastigi sem barnið er stadd. Mikil áhersla er lögð á að vinna með styrkleika og áhugasvið barnsins til að ná settum markmiðum. Samskipti og upplýsingar milli foreldra og leikskóla er mjög stór þáttur í þroskaferli barns með röskun á einhverfurófi. Teymisfundir eru haldnir reglulega og í því sitja auk foreldra; sérkennslustjóri leikskólans, deildarstjóri viðkomandi deildar, stuðningsaðili barnsins og sérkennsluráðgjafi Kópavogsbæjar auk fleiri sérfræðinga eftir þörfum. Reynst hefur vel að nota samskiptabók á milli foreldra og kennara um daglegt líf barnsins.



ÁHERSLA Á STYRKLEIKA OG
ÁHUGASVIÐ BARNSENS

LEIKSKÓLASTARFIÐ

Samveruverustundir / málörvunarstundir



Lubbi – Bína.

Á öllum deildum er notast við svokallaðar Bínureglur eða stýritáknin hennar Bínu (Ásthildur Bj. Snorradóttir). Reglurnar eru sýnilegar á öllum deildum og í upphafi samverustunda / málörvunarstunda eru þær rifjaðar upp. Bínureglurnar (stýritáknin) kenna börnum undirstöðuþætti boðskipta sem er mjög mikilvægur þáttur í málþróun barna. Þegar börn vita til hvers er ætlast af þeim líður þeim betur og hegðun þeirra batnar. Það er vænlegra til árangurs að leiðbeina á jákvæðan og uppbyggandi hátt og segja börnum og sýna, hvað er ætlast til af þeim með sjónrænum hætti. Það að börn fái neikvæð skilaboð og e.t.v. skammir skilar ekki árangri. Bína sýnir á einfaldan og skemmtilegan hátt viðeigandi hegðun. Bínureglurnar eru: sitja, passa hendur, hlusta, horfa, tala, bíða, gera til skiptis og muna. Samverustund / málörvunarstundir eru unnar með markvissum hætti. Þar sem eru upphaf, viðfangsefni stundar og endir. Börnum eru kynnt á sjónrænan hátt viðfangsefni stundarinnar. Viðfangsefni málörvunarstunda fer eftir aldri og þroska barnanna. En alltaf er unnið út frá þeim grunni að hafa: upphaf, viðfangsefni, og endi.

HUGMYND AÐ UPPBYGGINGU MÁLÖRVUNARSTUNDA Í KÓPAHVOLI

Upphaf

Barnahópurinn boðinn velkomin.

Nafnakall – hvaða börn eru mætt í dag? Myndir af börnunum, hvert barn fær sína mynd. Börnin sungin inní samveru með laginu, Þumalfingur þumalfingur hvar ert þú? Nafn barnsins sett í staðinn fyrir fingraheiti. Börnin setja síðan myndina sína uppá töflu með formum og litum. Litur og form er nefnt af kennara um leið og barnið setur myndina sína upp. (*orðaforði*)

Lagið: Góðan dag sungið

Góðan dag kæra jörð,
góðan dag kæra sól,
góðan dag kæra tré
og blómin mín öll.
Sæl fiðrildin mín
og lóan svo fín.
Góðan dag fyrir þig.
Góðan dag fyrir mig



Farið yfir með sjónrænum hætti Bínureglur.
(boðskiptareglur)

Bína lærir að sitja.
Bína lærir að passa hendur.
Bína lærir að hlusta.
Bína lærir að bíða.
Bína lærir að gera til skiptis.
Bína lærir að muna.



Viðfangsefni stundar

Bókin Lubbi finnur málbein lesin/skoðuð.
Eitt máhljóð tekið fyrir í hverri viku. Tákn og hreyfing notuð með til stuðnings því það, auðveldar börnum að læra og muna viðeigandi máhljóð. Hlustum saman á vísurnar og syngjum með.
(orðaforði –hljóðkerfisvitund).



Söngvar/pulur og leikir (orðaforði – athygli – muna- gera til skiptis)

Fingrapula
Höfuð, herðar, hné og tær
Við erum dropar
Ein stutt, ein löng
Kimsleikur.
Hver er undir teppinu?
E.t.v. stutt saga lesinn – umræður
(orðaforði hugtakaskilningur)



Endir stundar - kveðja

Hverju og einu barni boðið að standa á fætur og ganga frá mottu/pullu, sem það sat á í stundinni. Þakkað fyrir stundina.

MÁLÖRVUN Í ATHÖFNUM DAGLEGS LÍFS



Mjög mikilvægt er að gera sér grein fyrir mikilvægi málörvunar í daglegum samskiptum við börn. Því er mikilvægt að setja orð á allar athafnir og nota hvert tækifæri til málörvunar t.d. í fataherberginu, segja t.d. viltu fara í rauðu vettlingana. Nám barna fer fram öllum stundum eins og við matarborðið, í sjálfsprottum leik barna, í útiveru, samverustundum og fataherberginu. Þegar skipt er á barni myndast gæðastund milli kennara og barns. Barnið fær tækifæri til að æfa heiti líkamshluta, telja fingur og tær og spjalla við kennarann. Fyrir ofan skiptiaðstöðu barnanna eru myndir sem hvetja börnin til að tjá sig um það sem þau sjá á myndunum. Söngur og hreyfileikir efla málþroska barna og á yngstu deildinni er lögð sérstök áhersla á söng og hrynjanda málsins, ýmist klappað eða hljóðfæri notuð til að slá taktinn. Söngvar og þulur eru með sjónrænum/myndrænum hætti til að efla málþroskann. Starfsfólk leikskólans er meðvitað um mikilvægi þess að nota hugtök þegar talað er við börnin svo sem: staðsetningu hluta, stærð, magn, aldur, andstæður, liti og lögun. Starfsfólk þarf að gera sér grein fyrir mikilvægi boðskiptafærni í málþroska barna og finna leiðir til að efla og styrkja þessa færni. Gott er að gefa barni tíma og skapa aðstæður þar sem barnið þarf að eiga samskipti eins og að gefa barni tómmt glas og fá barnið til að biðja um vatn (mjólk). Með því að bíða er frumkvæði og málþroski barna efldur. Mikilvægt er að gefa börnum tækifæri til að taka þátt í daglegu starfi t.d. að leggja á borð, sækja matarvagn í eldhús, velja bækur eða stýra jógaæfingu.

ÁHERSLA Á STYRKLEIKA OG ÁHUGASVIÐ BARNINS

JÓGA / SLÖKUN / NÚVITUND



Á tveimur miðju deildum leikskólans er farið í jóga, slökun og núvitund í hvíldartíma. Jóga og slökun eykur andlega, líkamlega og félagslega vellíðan barna og starfsfólks. Jóga ýtir einnig undir jákvæða sjálfsmynd barna og gerir börn meðvitaðri um andlega og líkamlega líðan sína.



Í jógastund gefst gott tækifæri til málörvunar, t.d. er varðar heiti líkamshluta, orðaforði tengdur æfingunum og frásögn. Ákveðnar jógastöður eru æfðar sem og börnin fá að búa til sína eigin jógaæfingu sem þau gefa nafn og þurfa að lýsa fyrir hópnum.

Eykur þetta sjálfstraust barna og ýtir undir sköpunarkraft þeirra. Slökun róar bæði huga og hönd og gefur barninu tækifæri til að vinna úr upplifun dagsins.

Með núvitund er kennd slökun og hugleiðsla. Markmiðið með núvitund er að efla einbeitingu barna, ýta undir styrkleika og hjálpa þeim að koma auga á hæfileika sína.

Einnig getur núvitund dregið úr kvíða barna.

Í JÓGASTUND GEFST GOTT TÆKIFÆRI TIL MÁLÖRVUNAR

PMTO



Á haustönn 2019 tóku tveir kennarar þátt í PMTO grunnmenntunar námskeiði undir merkjum PMTO-foreldrafærni.

PMTO – stendur fyrir Parent Management Training Oregon aðferðin og er aðferðin fyrir foreldra og aðra sem koma að uppeldi barna sem sýna væga hegðunarerfiðleika. Er ætlunin að nota PMTO aðferðina hér í Kópahvoli til að; greina, takast á við og koma í veg fyrir hegðunarerfiðleika barna. PMTO verkfærin sem mest eru notuð eru eftirfarandi:



- **Skýr fyrirmæli** – eru fyrstu skrefin í átt að góðu samstarfi við barnið. Skýr / hvetjandi fyrirmæli auka samstarfsvilja barna.
- **Hvatning** – er mjög gott verkfæri fyrir uppalendur til að kenna nýja hegðun og viðhalda henni með jákvæðum hætti.
- **Mörk** - skýr, skynsamleg og aldurmiðuð mörk hamla þróun hegðunarerfiðleika.
- **Lausnaleit** – kerfisbundin lausnaleit dregur úr samskiptaerfiðleikum og stuðlar að jafnvægi.



PMTO eykur þekkingu fagfólks á hegðunarerfiðleikum barna. Er styðjandi við góð og jákvæð samskipti sem einkennast af skýrum fyrirmælum, virkri hlustun og tjáningu.

JÁKVÆÐ SAMSKIPTI

RÉTTINDASKÓLI UNICEF



Leikskólinn Kópahvoll er þátttakandi í verkefninu Réttindaskóli UNICEF sem er samstarfsverkefni við UNICEF á Íslandi.

Sem Réttindaskóli UNICEF er unnið eftir gildum og stefnu Barnasáttmálans og þannig er lögð áhersla á að skapa börnum umhverfi til þátttöku og þar með að auka jafnrétti og virðingu.

Markmiðið með verkefninu er að byggja upp lýðræðislegt umhverfi með því að rækta með markvissum hætti þekkingu, leikni og viðhorf sem hjálpa börnum að verða gagnrýnir, virkir og hæfir þátttakendur í nútímasamfélagi. Með þetta að markmiði eru grunnforsendur Barnasáttmálans útgangspunktur allra ákvarðana skólans, auk þess sem þær endurspeglast í samskiptum barna, kennara og annarra starfsmanna. Börn tileinka sér siðferðisleg gildi og staðla fyrst og fremst gegnum áþreifanlegar upplifanir. Framkoma fullorðinna hefur áhrif á skilning barna og virðingu fyrir réttindum og þeim reglum sem gilda í lýðræðislegu samfélagi. Þess vegna eru hinir fullorðnu mikilvæg fyrirmynd. Leikskólakennarar eru ábyrgir fyrir að virða og uppfylla þarfir hvers barns. Börnum skal gefið tækifæri til að þroska færni sína til að uppgötva, velta fyrir sér og taka afstöðu. Snemmtæk íhlutun í málörvun fellur því inn í ramma Barnasáttmálans.

12.GR. ÖLL BÖRN EIGA RÉTT
Á AÐ TAKA ÞÁTT OG HAFNA ÁHRIF Í
MÁLUM ER VARÐA ÞAU MEÐ EINUM
EÐA ÖÐRUM HÆTTI

SÓLBLÓMALEIKSKÓLI



Kópahvoll er Sólblómaleikskóli en það þýðir að starfsfólk og börn styrkja barn í barnaþorpi á vegum SOS Barnaþorpa. SOS Barnaþorpin eru barnahjálpasamtök sem veita munaðarlausum og yfirgefnum börnum staðgengil fyrir þá fjölskyldu sem þau hafa misst. Samtökin reka 559 barnaþorp í 136 löndum. Auk þess að reka barnaþorp standa SOS Barnaþorpin fyrir umfangsmiklu forvarnarstarfi sem kallast Fjölskylduefling SOS. Skjólstæðingar Fjölskyldueflingar eru illa staddar barnafjölskyldur og er þeim hjálpað að koma undir sig fótunum og mæta grunnþörfum barnanna. Markmiðið er að börnunum líði vel og koma í veg fyrir aðskilnað þeirra og foreldranna. Litli drengurinn sem við erum að styðja heitir Josías Kevin og er frá Paragvæ.

Markmiðið með þessu verkefni er að börnin fræðist um börn í öðrum löndum ásamt því að leggja sitt af mörkum til að gera heiminn að betri stað. Foreldrum er einnig gefinn kostur á að taka þátt í þessu verkefni m.a. með að leggja okkur lið við að fjármagna framfærslu Josías Kevins. Því eru baukar á hverri deild sem hægt er að setja í pening.

Þetta verkefni er samofið verkefni sem leikskólinn er að vinna með UNICEF á Íslandi, Réttindaskóli UNICEF. Sem Sólblómaleikskóli skoðum við réttindi barna út frá Barnasáttmálanum og að öll börn eigi sömu réttindi óháð því hvar í heiminum þau búa. Grundvallarþarfir allra barna eru þau sömu en börn eiga rétt á umönnun, öryggi, vernd og fjölskyldu hvar í heiminum sem þau búa. Sólblómaleikskólar fá tilbúið fræðsluefni frá SOS Barnþorpunum sem þeir geta nýtt til að fræða leikskólabörnin um önnur lönd og aðra menningarheima og hversu mikilvægt það sé að bera virðingu fyrir öðrum þó svo að lifnaðarhættir og aðstæður séu öðruvísi en þau þekkja sjálf. Fræðsluefnið er í formi veggspjalda og myndbanda þar sem mismunandi lönd eru kynnt og saga ákveðinna barna í barnþorpunum sögð. Farið er yfir réttindi barna og börnunum gefst svo tækifæri til að ræða saman um efnið. Einnig er hægt að nálgast uppskriftir og leiki frá ýmsum löndum sem hægt er að kenna börnunum. Á hverju ári er Sólblómahátíð sem SOS Barnþorp standa fyrir en þá er Sólblómaleikskólum á höfuðborgarsvæðinu boðið á skemmtun.



**2. GR. ÖLL BÖRN ERU JAFN MIKILS VIRÐI.
EKKI MÁ MISMUNA NEINU BARNI OG
TRYGGJA SKAL AÐ ÖLL BÖRN NJÓTI
SAMBÆRILEGRA LÍFSKJARA.**

VINÁTTUVERKEFNI BARNAEILLA



Í leikskólanum er unnið með verkefnið Vinátta sem er verkefni frá Barnaeillum. Verkefnið gengur út á að efla vináttu og samkennd meðal barna. Bæði er unnið með efni fyrir börn yngri en þriggja ára og efni sem ætlað er börnum eldri en þriggja ára. Unnið er með efnið markvisst í sérstökum vinastundum. Hugmyndafræði Vináttuverkefnisins endurspeglast í fjórum gildum sem eru;

- **Umburðarlyndi** - Að viðurkenna og skilja mikilvægi og gildi fjölbreytileikans og að koma fram við alla aðra af virðingu.
- **Virðing** - Að viðurkenna og taka tillit til allra barnanna í hópnum, að vera öllum góður félagi og að virða margbreytileikann innan hópsins.
- **Umhyggja** - Að sýna öllum börnum áhuga, samkennd, samlíðan og hjálpsemi. Að hafa skilning á stöðu annarra.
- **Hugrekki** - Að þora að láta til sín heyra og geta sett sér mörk. Að vera hugrakkur og góður félagi sem bregst við óréttlæti.

Vináttuverkefnið nýtist í öllu daglegu starfi með börnum þar sem auðvelt er að vitna í myndaspjöld þegar upp kemur samskipta ágreiningur meðal barna. Verkefnið gefur börnum tækifæri og auðveldar þeim að tala um og tjá tilfinningar sínar.

UMBURÐARLYNDI – VIRÐING
– UMHYGGJA - HUGREKKI

SAMVINNA MILLI LEIKSKÓLA OG GRUNNSKÓLA



Samvinna við grunnskólann er mikilvægur þáttur í leikskólastafi og auðveldar barni að flytjast milli skólastiga. Reglulegar heimsóknir eru á milli elstu barnanna í Kópahvoli og fyrsta árs nema í Kópavogsskóla. Þegar börnin fara í heimsóknir í Kópavogsskóla upplifa þau flestar kennslustundir grunnskólans og kynnast umhverfinu þar. Þessar heimsóknir efla og styrkja börnin fyrir komandi grunnskólagöngu. Að vori er upplýsingafundur milli leikskólans og grunnskólans. Niðurstöðum HLJÓM – 2 er skilað ásamt upplýsingum úr TRAS skráningarlista. Grunnskólinn fær einnig skriflegar upplýsingar um færni barnsins í félagslegum samskiptum, úthaldi og einbeitingu (sjá viðauka 6).

Einnig er verið að vinna að þróunarverkefni sem kallast, **Þrír stafir – einstaklingsmiðað lestrarnám á samfellu milli skólastiga.**

Sem er samvinnuverkefni milli; leikskólans Kópahvols, leikskólans Urðarhóls og Kópavogsskóla. Undirbúningur verkefnisins hófst á haustönn 2018 og áætlað að því ljúki vorið 2020 með útkomu skýrslu og kynningu á verkefninu.

Markmið verkefnisins er :

- Að efla samvinnu og samfellu milli skólanna.
- Að læra hvert af öðru varðandi lestrarkennsluaðferðir og hjálpargögn.
- Að skoða aðferðir lestrarkennslunnar og undanfara hennar.
- Að skoða hvernig HLJÓM – 2 greining og kennsluaðferðir eru nýttar til þess að koma sem best til móts við barnið í upphafi grunnskólagöngu.
- Að koma í veg fyrir endurtekningar, afturhvarf eða rof í lestrarnámsferli nemandans.
- Að bæta námsárangur í lestri í upphafi grunnskólagöngu.



Verkefninu er einnig ætlað að skapa samtál milli leik- og grunnskóla þar sem námsskrár beggja skólastiga eru tengdar saman þannig að samfella verði í námi barna. Verkefnið felur í sér að skoða viðfangsefni og aðferðir læsis á báðum skólastigum og greina innihald og samfellu kennslunnar. Sérstaklega verður horft til þess hvernig við getum myndað sem best tengsl milli skólastiganna varðandi læsiskennsluna og þær aðferðir sem unnið er með á hvoru skólastigi. Rýnt verður í HLJÓM – 2 og hvernig kennsluaðferðir leikskólastigsins geta gefið vísbendingar um einstaklingsmiðaðar þarfir nemenda og viðbrögð við þeim. Sömu leiðis verður skoðað hvernig skimanir með Lesferli Menntamálastofnunar gagnast kennurum til að meta byrjendur í lestri og einstaklingsmiðaðar þarfir þeirra.

FORELDRASAMSTARF



Í leikskólanum er lögð mikil áhersla á gott samstarf við forráðamenn og byggir samstarfið á gagnkvæmum skilningi og virðingu fyrir viðhorfum og þekkingu hvors annars. Mikilvægt er að skapa grundvöll til að allir geti deilt sjónarmiðum sínum og tekið sameiginlegar ákvarðanir er varða börnin. Forráðamenn eru hvattir til að lesa fyrir börn sín á hverjum degi og ræða saman um efni bókar. Í október ár hvert er lestrarátak. Þá gefst börnum og forráðamönnum tækifæri til að fá lánaðar bækur í leikskólanum til að lesa heima. Bókatitlum er safnað saman í bókaorm á hverri deild og gaman að fylgjast með litríkum ormum lengjast dag frá degi. Bókasafn Kópavogs hefur lánað starfsfólki leikskólans bækur til útláns. Forráðamönnum er bent á mikilvægi þess að ná góðu augnsambandi við barnið og nota skýr og einföld skilaboð t.d segja frekar við barnið hvað á að gera í stað þess að tala um það sem á ekki að gera. Mikilvægur þáttur í málþroska barna er frásögn og umræður um það sem á eftir að gerast, þannig lærir barnið að skynja tímann og lagður er grunnur að skipulagningu frásagnar hjá barninu. Hver deild sendir út fréttabréf í gegnum forrit sem heitir SWAY þar sem farið er yfir starf vikunnar í máli og myndum. Forráðamenn eru hvattir til að nýta sér fréttabréfið til þess að rifja upp atburði vikunnar með barninu. Í fréttabréfinu er einnig farið yfir hvað er verið að gera hverju sinni í málörvunarstundum og er t.d. fjallað um máhljóð Lubba, sem er einnig hengt upp í fataherbergi á hverri deild.

LESTUR ER FYRIR HUGANN EINS OG HREYFING ER FYRIR LÍKAMANN

LOKAORÐ OG ÁVINNINGUR



Þróunarverkefnið Snemmtæk íhlutun í máli og læsi hefur reynst starfsfólki Kópahvols vel. Gerðir hafa verið skýrir og nákvæmir verkferlar sem auka árangur, þar sem gripið er strax inní þegar t.d. grunur vaknar um seinkun í málþroska, ef barn er tví-/fjöltyngt, saga um málþroskaröskun í fjölskyldunni o.s.frv.

Einnig hefur námsefnið/málörvunarefnið verið flokkað eftir því hvaða þætti er verið að efla og sett þannig fram að það auðveldar starfsfólki aðgengi að námsefninu., sem gerir kennsluna skilvirkari inná deildum.

Reynt er að fyrirbyggja ýmis vandkvæði í námi barnanna til lengri tíma með því stuðla að öflugri og skipulagðari málörvun í leikskólanum. „Að bíða og sjá til“ heyrir sögunni til því ekki er lengur beðið til að sjá hvort málörðugleikar lagist af sjálfum sér.

Verkefnið verður kynnt með reglubundnum hætti fyrir foreldrum og starfsfólki. Verkefnið er lifandi plagg og mun því halda áfram að þróast.

HEIMILDASKRÁ

Amnesty international. (2008). Við erum öll frjáls-mannréttindayfirlýsing Sameinuðu þjóðanna í myndum.

(Þýdd af Sigprúði Gunnarsdóttur)
Mál og menning , Reykjavík 2008.

Ásthildur Bj. Snorradóttir og Sigurlaug Jónsdóttir. 2000. Mál-lestur. Í Heimir Pálsson (ritstj.)

Lestrarbókin okkar. Greinasafn um lestur og læsi. Reykjavík,
Rannsóknastofnun Kennaraháskóla Íslands.

Ásthildur BJ. Snorradóttir. (2014). Snemmtæk íhlutun í málörvun tveggja til þriggja ára barna. Akranes: útgefin af höfundum.

Ásthildur BJ. Snorradóttir. (e.d.). Snemmtæk íhlutun og bækurnar um Bínu. Sótt þann 08.04 2020 af:

http://www.talstudio.is/index.php?option=com_content&view=article&id=51:snemmtæk-ihlutun-og-bækurnar-um-binu&catid=35:almennt&Itemid=53

Ásthildur BJ. Snorradóttir, Bjarney Sigurðardóttir.(2010). Orðagull. útgefið af höfundum(2010).

Barnaheill. Sótt í apríl af:

<https://www.barnaheill.is/>

Barnasáttmáli Sameinuðu þjóðanna. (e.d). Sótt af <http://www.barnasattmali.is/>

Björk Alfreðsdóttir, Hólmfríður Árnadóttir, Hrafnhildur Karlsdóttir, Ingibjörg Símonardóttir og Margrét Tryggvadóttir. (2013).

TRAS Skráning á málþroska ungra barna. Reykjavík: Námsmatstofnun.

- Bryndís Guðmundsdóttir (2010) Leikum og lærum með hljóðin, undirbúningur fyrir hljóðmyndun og tal. Reykjavík. Oddi. Höfundur.
- Einar Guðmundsson, Sigurður J. Grétarsson. (1997). Íslenski þroskalistinn (1.útgáfa). Reykjavík: Rannsóknarstofnun uppeldis og menntamála. Einar Guðmundsson, Sigurður J. Grétarsson. (1997). Smábarnalistinn. Handbók (1.útgáfa). Reykjavík: Rannsóknarstofnun uppeldis og menntamála.
- Elín Þöll Þórðardóttir (2004). Tvítýngi er ekkert að óttast. Talfræðingurinn, 18(1), 5-7.
- (Elín Þöll Þórðardóttir (2007). Móðurmál og tvítýngi. Fjölmennig á Íslandi, bls 101-128 Ritstj. Hanna Ragnarsdóttir, Elsa Sigríður Jónsdóttir og Magnús Þorkell Bernharðsson. Reykjavík, Háskólaútgáfan.
- Elmar Þórðarson, Friðrik Rúnar Guðmundsson og Ingibjörg Símonardóttir. (2012). EFI-2: Málþroskaskimun fyrir börn á fjórða ári. Akranes: Talþjálfun og ráðgjöf.
- Eyrún Ísfold Gísladóttir og Þóra Másdóttir. (2009). Lubbi finnur málbein: Íslensku máhljóðin sýnd og sungin. Reykjavík: Mál og menning / Forlagið
- Greiningar-og ráðgjafarstöð ríkisins. sótt í apríl af:
<https://www.greining.is/>
- Guralnick, M.J. (1997). Second generation research in the field of early intervention. Í Michael J. Guralnick (ritstj.) The effectiveness of early intervention. Baltimore: P.H.Brookes
- Heimsmarkmiðin. Sótt af
<https://www.kopavogur.is/heimsmarkmidin#heimsmarkmid-sameinudu-thjodanna>
- Helle Iben Bylander (2017) Litla sól, spjallað og leikið við yngstu börnin 0-3 ára. (Þýdd af Margréti Tryggvadóttur, Hólmfríði Árnadóttir og Hólmfríði Karlsdóttur.

Helle Iben Bylander, Inge Benn Thomsen (2015) Sól, leikið með tungumálið fyrir 2-9 ára börn sem alast upp við eitt eða fleiri tungumál. (Þýdd af Margréti Tryggvadóttur, Hólmfríði Árnadóttir og Hólmfríði Karlsdóttur.

Hljóm-2. sótt í apríl 2020 af: <https://mms.is/hljom-2>

Hrafnhildur Sigurðardóttir, Unnur Arna Jónsdóttir (2016) Hugarfrelsi:kennsluleiðbeiningar Reykjavík..NB forlag

Íslenski máhljóðakassinn. sótt í apríl 2020 af:
<https://mms.is/namsefni/islenski-malhljodakassinn-vefur>.

Margrét Samúelsdóttir talfræðingur hjá Kópavogsbæ. 2020.
Gátlistar um málþroska. Skólaþjónusta Kópavogsbær. 2020

Málþroski barna. Sótt í apríl 2020 af:
<https://hti.is/index.php/is/tal/malthroski-barna.html>

Mennta-og menningarmálaráðuneytið. 2011. Aðalnámsskrá leikskóla. Reykjavík:
Mennta- og menningarmálaráðuneytið.

Nicoladis, E. og Genesee, F. (1997). Language development in preschool bilingual children.
Sótt af <https://era.library.ualberta.ca/items/7190a613-9131-43d9-afd5-a6741570c4fd>

PMTO-Foreldrafærni. Sótt í apríl af:
<https://pmtto.is/wordpress/fagfolk-smt-skolafaerni/efni-fyrir-fagfolk/namskeid/>

Riley, J. (2006). Language and literacy. Creative approaches to teaching. London: SAGE publications.

SOS barnahjálp. sótt þann 08.04 2020 af: <https://www.sos.is/skolamal/solblomaleikskolar>

Tras (2017) Skráning á málþroska ungra barna. (Þýdd af Björk Alfreðsdóttir, Hólmfríði Árnadóttur, Hrafnhildur Karlsdóttir, Ingibjörg Símonardóttir og Margrét Tryggvadóttir).

Tryggvi Sigurðsson, (2004). Snemmtæk íhlutun fyrir ung börn með málhömlun. Talmeinafræðingurinn, 18(1), 5–7.

Tryggvi Sigurðsson. (2008). Snemmtæk íhlutun - yfirlit og áherslur. Í Bryndís Halldórsdóttir, Jóna G. Ingólfssdóttir, Stefán J. Hreiðarsson, Tryggvi Sigurðsson(ritstj.), Þroskahömlun barna: Orsakir-eðli-íhlutun (bls. 119– 125). Reykjavík: Háskólaútgáfan

UNICEF. Sótt í apríl af: <https://unicef.is/>

Uppeldi til ábyrgðar, sótt í september af: <https://uppbygging.is/>